

**แบบบันทึกการถอดบทเรียน**  
**โครงการอำเภอนำร่อง “บำบัดทุกข์ บำรุงสุข” แบบบูรณาการ**  
**และสร้างนักขับเคลื่อนยุทธศาสตร์นำการเปลี่ยนแปลง กระทรวงมหาดไทย**  
**อำเภอ โพธิ์ทอง จังหวัด อ่างทอง**

**ส่วนที่ ๑ บริบทพื้นที่ที่ดำเนินโครงการ**



**๑. พื้นที่ (หมู่บ้าน/ตำบล/เทศบาล/อำเภอ)**

อำเภอโพธิ์ทอง มีพื้นที่ประมาณ ๒๑๙.๔ ตารางกิโลเมตร คลอบคลุมตำบลทั้งสิ้น ๑๕ ตำบล ๑๑๐ หมู่บ้าน โดยมีองค์การปกครองส่วนท้องถิ่น จำนวน ๑๔ แห่ง

**๒. จำนวนครัวเรือน/ประชากร**

ประชากรในพื้นที่อำเภอโพธิ์ทอง จำนวน ๑๘,๗๗๕ ครัวเรือน หรือจำนวน ๕๒,๒๙๒ คน (จากข้อมูลจำนวนประชากรที่ทำการปกครองจังหวัดอ่างทอง ปี ๒๕๖๔ ที่มา : แผนพัฒนาจังหวัดอ่างทอง พ.ศ. ๒๕๖๖-๒๕๗๐)

**๓. ภูมิประเทศ**

ลักษณะภูมิประเทศส่วนใหญ่เป็นพื้นที่ราบลุ่ม ไม่มีภูเขาและป่าไม้ พื้นดินส่วนใหญ่เป็นดินประเภทดินเหนียวปนทราย เหมาะแก่การทำนาข้าว ทำพืชไร่ และทำสวน มีแม่น้ำสายสำคัญไหลผ่าน ได้แก่ แม่น้ำน้อย และมีลำน้ำคูคลอง เพื่อใช้ในการทำการเกษตรและอุปโภค บริโภค อาณาเขตที่ตั้ง ประกอบด้วย

ทิศเหนือ ติดต่อกับอำเภอแสวงหา อำเภอท่าช้าง และอำเภอพรหมบุรี (จังหวัดสิงห์บุรี)

ทิศตะวันออก ติดต่อกับอำเภอไชโย

ทิศใต้ ติดต่อกับ อำเภอเมืองอ่างทอง อำเภอวิเศษชัยชาญ และอำเภอสามโก้

ทิศตะวันตก ติดต่อกับอำเภอศรีประจันต์ (จังหวัดสุพรรณบุรี)

การคมนาคมมีระยะทางห่างจากศาลากลางจังหวัดประมาณ ๑๒ กิโลเมตร มีเส้นทางการเดินทางระหว่าง ตำบลระยะทางไม่เกิน ๒๐ กิโลเมตร

#### ๔. สภาพทางเศรษฐกิจ

ประชากรส่วนใหญ่ของอำเภอโพธิ์ทอง ประกอบอาชีพเกษตรกรรม โดยทำนา เป็นอาชีพหลัก และมีไร่อ้อย และทำสวนพืชผัก บางส่วน มีสัดส่วนการทำประมง และปศุสัตว์ อาทิเช่น เลี้ยงเป็ดไข่ ไก่ไข่ ไก่พื้นเมือง และสุกร เป็นต้น โดยคนวัยแรงงานส่วนใหญ่ประกอบอาชีพรับจ้างในอุตสาหกรรมโรงงานในจังหวัดใกล้เคียง และยังมีผู้ว่างงาน ซึ่งได้รับผลกระทบจากสถานการณ์การแพร่ระบาดของเชื้อไวรัสโควิด – ๑๙ อยู่บางส่วน อีกทั้งภาคการท่องเที่ยวและบริการ ยังคงได้รับผลกระทบจากสถานการณ์ดังกล่าว โดยมีสถานที่ท่องเที่ยวสำคัญ ได้แก่ พระนอนองค์ใหญ่ วัดขุนอินทประมูล โบราณสถานพระตำหนักคำหยาด พระธาตุเจดีย์ศรีโพธิ์ทอง วัดท่าอิฐ ผลิตภัณฑ์จักสานบางเจ้าฉ่า เป็นต้น

#### ๕. สภาพทางสังคม

อำเภอโพธิ์ทอง มีโรงเรียนระดับประถมศึกษา จำนวน ๓๓ แห่ง และมีโรงเรียนมัธยมศึกษา จำนวน ๒ แห่ง โดยมีประชากรวัยแรงงานทั้งสิ้น ๒๑,๓๒๐ คน คิดเป็นร้อยละ ๔๐.๗๗ ของจำนวนประชากรทั้งหมด และมีผู้สูงอายุ จำนวน ๑๑,๗๒๗ คน คิดเป็นร้อยละ ๒๒.๔๒ ซึ่งอยู่ในเกณฑ์เริ่มเข้าสู่สังคมผู้สูงอายุ ปัญหาด้านยาเสพติดของพื้นที่ ไม่พบปัญหาจากการค้ายาเสพติด และมีการระบาดในพื้นที่ข้างเคียง ครั้วเรือ่นมีการเข้าถึงระบบสาธารณสุขปโภค (ไฟฟ้า ประปา และโทรคมนาคม) คิดเป็นร้อยละ ๙๙ และมีบางส่วนภายในบริเวณพื้นที่ทางการเกษตร ประมาณร้อยละ ๑ ด้านสาธารณสุข มีโรงพยาบาลโพธิ์ทอง และมีโรงพยาบาลส่งเสริมสุขภาพตำบล จำนวน ๑๗ แห่ง คลอบคลุมจำนวนครั้วเรือ่นในทุกเขตองค์การปกครองส่วนท้องถิ่น โดยโรคความดันโลหิตสูง เบาหวาน และติดเชื้อทางเดินหายใจ เป็นอันดับโรคที่เป็นสาเหตุการป่วยสูงสุด ๓ ลำดับแรก

## ส่วนที่ ๒ ข้อมูลโครงการ

### ๑. ชื่อโครงการ :

ส่งเสริมการท่องเที่ยวเชิงเกษตร ประเพณี วัฒนธรรม และวิถีชีวิตชุมชน (Phothong On Tour)

### ๒. พื้นที่ดำเนินการ : อำเภอโพธิ์ทอง จังหวัดอ่างทอง

### ๓. หลักการและเหตุผล :

สถานการณ์การแพร่ระบาดของโรคโควิด - ๑๙ ส่งผลกระทบต่อเศรษฐกิจและสังคม ทำให้ประชาชนในพื้นที่จังหวัดอ่างทอง ขาดแคลนรายได้จากการประกอบอาชีพและการจ้างงานที่ลดลง โดยสำนักงานคณะกรรมการพัฒนาการเศรษฐกิจและสังคมแห่งชาติ (สศช.) รายงานข้อมูลผลิตภัณฑ์ภาคและจังหวัดแบบปริมาณลูกโซ่ ฉบับพ.ศ. ๒๕๖๓ พบว่า จังหวัดอ่างทองมีอัตราการขยายตัวที่แท้จริง ในปี ๒๕๖๓ มีอัตราเท่ากับร้อยละ - ๒.๖ ในขณะที่ปี ๒๕๖๒ มีอัตราเท่ากับร้อยละ ๐.๓ ซึ่งสะท้อนการหดตัวสูง เมื่อเทียบกับปีก่อนหน้า ประกอบกับข้อมูลรายงานภาวะเศรษฐกิจการคลังของจังหวัดอ่างทอง ในเดือน พฤษภาคม ๒๕๖๕ พบว่า เศรษฐกิจโดยรวมมีการหดตัวลง ซึ่งอัตราเงินเฟ้อทั่วไป (Inflation Rate) ของจังหวัดอ่างทอง ขยายตัวอยู่ที่ร้อยละ ๑๐.๐ เมื่อเทียบกับช่วงเดือนเดียวกันของปีก่อน และเพิ่มขึ้นจากเดือน เมษายน ๒๕๖๕ ซึ่งอยู่ในอัตราที่ร้อยละ ๘.๗ สะท้อนให้เห็นค่าใช้จ่ายที่เพิ่มสูงขึ้นของประชาชน อีกทั้งอัตราการจ้างงาน (Employment) ของจังหวัดอ่างทอง อยู่ที่ร้อยละ - ๖.๑ ซึ่งเพิ่มขึ้นจากเดือนเดียวกันของปีก่อน โดยในปี ๒๕๖๔ มีอัตราการจ้างงานเฉลี่ยเท่ากับร้อยละ - ๑.๒ สะท้อนถึงการจ้างงานที่ลดลงอย่างมากเมื่อเทียบกับปีที่ผ่านมา รวมถึงภาวะหนี้สินภาคครัวเรือนเพิ่มสูงขึ้น ดังนั้นการส่งเสริมหรือกระตุ้นเศรษฐกิจฐานรากให้มั่นคง เข้มแข็ง และยั่งยืน จำเป็นต้องพึ่งพารายได้จากการท่องเที่ยวเชิงวัฒนธรรมและเชิงอัตลักษณ์ของชุมชน จึงเป็นสิ่งสำคัญต่อการสร้างงาน สร้างรายได้ และกระตุ้นเศรษฐกิจให้กับชุมชนอย่างทั่วถึง อีกทั้งแผนพัฒนาจังหวัดอ่างทอง ยังให้ความสำคัญกับประเด็นการพัฒนาด้านการท่องเที่ยวเชิงเกษตร ประวัติศาสตร์ วัฒนธรรม และวิถีชุมชน รวมถึงพัฒนาสินค้าเกษตรและผลิตภัณฑ์ชุมชนสู่มาตรฐานสากล เพื่อเพิ่มรายได้ด้านการท่องเที่ยวให้แก่ประชาชน และเพิ่มมูลค่าสินค้าเกษตรและผลิตภัณฑ์ชุมชน จนเกิดเป็นอัตลักษณ์ของพื้นที่จังหวัดอ่างทอง

อำเภอโพธิ์ทอง จังหวัดอ่างทอง จึงได้เล็งเห็นถึงปัญหาที่เกิดขึ้น และความจำเป็นเร่งด่วนในการแก้ไขปัญหาเศรษฐกิจและสังคม ซึ่งส่งผลกระทบต่อความเป็นอยู่ของประชาชน ประกอบกับทุนทางสังคมของอำเภอโพธิ์ทองสามารถกระตุ้นเศรษฐกิจฐานรากให้กับประชาชนด้วยการท่องเที่ยวเชิงประเพณี วัฒนธรรม และวิถีชุมชน ผ่านศูนย์กลางการท่องเที่ยวของอำเภอโพธิ์ทอง ได้แก่ วัดขุนอินทประมูล ซึ่งมีพระพุทธไสยาสน์องค์ใหญ่และยาวที่สุดของประเทศไทย และเป็นที่เคารพสักการะบูชาอย่างช้านาน ตั้งแต่สมัยสมเด็จพระเจ้าอยู่หัวบรมโกศ ประกอบกับอำเภอโพธิ์ทองมี ๑.สินค้าทางการเกษตร เช่น กระถอนทองใบใหญ่ และสวนธนวัฒน์ ซึ่งเป็นแหล่งท่องเที่ยวเชิงเกษตร เป็นต้น ๒.ผลิตภัณฑ์ชุมชน เช่น จักสานบางเจ้าฉ่า สมุนไพรแปรรูป ซึ่งเป็นภูมิปัญญาท้องถิ่น และ ๓.ประเพณีวัฒนธรรมอันดีงามที่ควรค่าแก่การอนุรักษ์สืบสานต่อไป นอกจากนี้อำเภอโพธิ์ทองมีภาคราชการ ภาควิชาการ ภาคศาสนา ภาคเอกชน ภาคประชาชน ภาคประชาสังคม และภาคสื่อมวลชนที่สามารถสร้างการมีส่วนร่วมในกิจกรรมที่จะนำไปสู่การสร้างการประชาสัมพันธ์การท่องเที่ยว เพื่อดึงดูดนักท่องเที่ยวจากพื้นที่อื่น จนสามารถเกิดการกระตุ้นเศรษฐกิจและเพิ่มรายได้ให้กับประชาชนอย่างมั่นคงและยั่งยืนต่อไป ด้วยเหตุนี้อำเภอโพธิ์ทองจึงจัดทำโครงการ

ส่งเสริมการท่องเที่ยวเชิงเกษตร ประเพณี วัฒนธรรม และวิถีชีวิตชุมชน ภายใต้แนวคิด Phothong On Tour เพื่อสร้างรายได้ให้กับประชาชนในพื้นที่ กระตุ้นเศรษฐกิจฐานราก พัฒนาประเพณีและวัฒนธรรม ยกระดับผลิตภัณฑ์ชุมชนระดับ Premium และพัฒนาแหล่งท่องเที่ยวของอำเภอโพธิ์ทองให้น่าอยู่ น่าดู และน่าเที่ยว เพิ่มขีดความสามารถในการพัฒนา เพื่อรองรับนักท่องเที่ยวทั้งภายในประเทศและต่างประเทศ

**๔. วัตถุประสงค์ :** เพื่อฟื้นฟูแหล่งท่องเที่ยว ประเพณี วัฒนธรรม และวิถีชีวิตของชุมชน จนเกิดเป็นอัตลักษณ์ และเพิ่มคุณค่าและมูลค่าของผลิตภัณฑ์ชุมชน ตลอดจนเกิดการกระตุ้นเศรษฐกิจฐานราก และสามารถสร้างรายได้ให้แก่ประชาชนได้อย่างมั่นคงและยั่งยืน

**๕. กลุ่มเป้าหมาย :** ประชาชนที่ประกอบอาชีพเกี่ยวกับการท่องเที่ยว เช่น ร้านอาหาร ที่พัก ร้านกาแฟ และร้านค้าตามแหล่งท่องเที่ยวต่าง ๆ อีกทั้งผู้ประกอบการด้านสินค้าทางการเกษตร และผลิตภัณฑ์ชุมชน สามารถสร้างรายได้เพิ่มมากขึ้น เกิดการหมุนเวียนของเศรษฐกิจและภาคสินค้าและบริการอื่น ๆ ของอำเภอโพธิ์ทอง อีกทั้งครัวเรือนยากจนตามกลุ่มเป้าหมาย TP MAP และผู้ประสบปัญหาทางสังคม จาก Thai QM จะได้รับการดูแลช่วยเหลือจากภาคีเครือข่ายความร่วมมือ ทั้งจากการระดมทุนหารายได้จากการท่องเที่ยวและการมีส่วนร่วมของชุมชนและสังคม อีกทั้งการเพิ่มรายได้ต่อหัวของครัวเรือน ส่งผลให้ลดความเสี่ยงที่อาจจะเกิดครัวเรือนเปราะบางมากยิ่งขึ้นจนนำไปสู่ปัญหาของสังคม

**๖. หน่วยงานหรือภาคีเครือข่ายร่วมขับเคลื่อน :** ภาคผู้นำศาสนา ได้แก่ วัดขุนอินทประมูล วัดทำอิฐ วัดจันทร์ ภาคราชการ ได้แก่ ที่ทำการอำเภอโพธิ์ทอง สำนักงานพัฒนาชุมชนอำเภอ สำนักงานเกษตรอำเภอ สาธารณสุขอำเภอ โรงพยาบาลโพธิ์ทอง โรงพยาบาลส่งเสริมสุขภาพตำบล องค์การปกครองส่วนท้องถิ่น **ภาควิชาการ** วิทยาลัยการอาชีพโพธิ์ทอง มหาวิทยาลัยราชภัฏพระนครศรีอยุธยา **ภาคประชาชน** ได้แก่ ผู้ประกอบการร้านค้า สถานที่พัก ผู้ประกอบการผลิตภัณฑ์ชุมชน **ภาคประชาสังคม** ได้แก่ กำนัน/ผู้ใหญ่บ้าน เครือข่ายจิตอาสา เครือข่าย อสม. และ กลุ่มอาชีพในชุมชน **ภาคเอกชน** ได้แก่ บริษัท ตาต้อ อินเตอร์เทรด จำกัด บริษัท โตโยต้าโมลิต่างทองและภาคสื่อมวลชน

**๗. กิจกรรม :**

**กิจกรรมที่ ๑ จัดประชุมภาคีเครือข่ายและผู้มีส่วนเกี่ยวข้องในการขับเคลื่อนโครงการฯ**

**วิธีดำเนินงาน :** ๑. รวบรวมฐานข้อมูล สถานที่ท่องเที่ยว ร้านอาหาร ที่พัก ผลิตภัณฑ์ และประเพณีวัฒนธรรมในพื้นที่

๒. จัดประชุมผู้มีส่วนเกี่ยวข้อง เพื่อสร้างการรับรู้ในการขับเคลื่อนการดำเนินโครงการฯ

๓. วางแผนการขับเคลื่อนกิจกรรม และสร้างทีมขับเคลื่อนงาน พร้อมมอบหมายภารกิจ

**กิจกรรมที่ ๒ จัดทำสื่อประชาสัมพันธ์แหล่งท่องเที่ยวและผลิตภัณฑ์ชุมชน**

**วิธีดำเนินงาน :** ๑. ประชุมรูปแบบการจัดทำสื่อโซเชียลมีเดียและรูปแบบการประชาสัมพันธ์ พร้อมเก็บข้อมูลแหล่งท่องเที่ยวและผลิตภัณฑ์

๒. สร้างฐานข้อมูลแหล่งท่องเที่ยว ร้านอาหารและเครื่องดื่ม สถานที่พัก และผลิตภัณฑ์ชุมชน เพื่อวางแผนการประชาสัมพันธ์และพัฒนาการท่องเที่ยว

### **กิจกรรมที่ ๓ จัดกิจกรรมส่งเสริมการท่องเที่ยวและสร้างปฏิทินท่องเที่ยวประจำปี**

**วิธีดำเนินงาน :** ๑. กำหนดช่วงเวลาจัดกิจกรรมในแต่ละเดือน โดยพิจารณาให้สอดคล้องกับประเพณี วัฒนธรรม ผลผลิตทางการเกษตร ตลอดจนเทศกาลสำคัญทางพระพุทธศาสนา

๒. วางแผนจัดกิจกรรมดึงดูดนักท่องเที่ยวและสร้างรายได้เพื่อช่วยเหลือผู้ประกอบการทางสังคมและพัฒนาคุณภาพชีวิตของประชาชน

๓. แสวงหาความร่วมมือจากภาคีเครือข่ายและสร้างบทบาทในการขับเคลื่อนกิจกรรม

### **กิจกรรมที่ ๔ พัฒนาผลิตภัณฑ์ชุมชนและยกระดับมาตรฐาน**

**วิธีดำเนินงาน :** ๑. ประสานขอความร่วมมือจากภาควิชาการในการฝึกอบรมทักษะการพัฒนาผลิตภัณฑ์ของชุมชน เพื่อเพิ่มมูลค่าและขยายช่องทางการตลาดเพิ่มมากขึ้น

๒. พัฒนาศูนย์กระจายสินค้าและผลิตภัณฑ์ชุมชน เพื่ออำนวยความสะดวกและสร้างโอกาสในการเข้าถึงผลิตภัณฑ์ชุมชนได้อย่างทั่วถึงและเป็นธรรม

### **กิจกรรมที่ ๕ พัฒนาแหล่งท่องเที่ยวและเชื่อมโยงเส้นทางท่องเที่ยว**

**วิธีดำเนินงาน :** ๑. จัดกิจกรรมจิตอาสาภายในชุมชน เพื่อปรับปรุงภูมิทัศน์และสภาพแวดล้อม บริเวณสถานที่ท่องเที่ยว

๒. จัดทำแผนที่เส้นทางท่องเที่ยว เพื่อเชื่อมโยงแหล่งท่องเที่ยวและเป็นข้อมูลในการแนะนำร้านอาหารแนะนำ และสถานที่พักของอำเภอโพธิ์ทอง

๓. อบรมเด็กและเยาวชนในการปลูกจิตสำนึกของคนในชุมชนให้อนุรักษ์ประเพณี วัฒนธรรม และแหล่งท่องเที่ยว

### **๖. ผลที่คาดว่าจะได้รับ**

๑. เกิดการฟื้นฟูประเพณี วัฒนธรรม และวิถีชีวิตของชุมชน จนเป็นแหล่งท่องเที่ยวของชุมชน

๒. เกิดการเชื่อมโยงเส้นทางท่องเที่ยวของอำเภอโพธิ์ทอง กระจายรายได้ไปสู่ธุรกิจอื่นในวงกว้าง

๓. เกิดการพัฒนาผลิตภัณฑ์ชุมชนระดับ Premium สู่มาตรฐานสากล

๔. เกิดการทำงานแบบบูรณาการของ ๗ ภาคีเครือข่ายในอำเภอโพธิ์ทอง

## ส่วนที่ ๓ ข้อมูลการถอดบทเรียน

**๑. ความสำเร็จ** (อะไรคือความสำเร็จจากการที่ได้ดำเนินการโครงการ หรือจะบอกได้อย่างไรว่าการดำเนินการที่ผ่านมาประสบความสำเร็จ)

### ๑.๑ ผลผลิต

- **กิจกรรมที่ ๑ เดิน – วิ่ง เพื่อการกุศล (Phothong Run for Life)** โดยสามารถสร้างรายได้จากกิจกรรมหลังหักค่าใช้จ่าย ประมาณ ๔ แสนกว่าบาท และมีผู้เข้าร่วมกิจกรรมประมาณ ๓,๐๐๐ คน อีกทั้งมีส่วนลด ๒๐ % ในการใช้บริการร้านอาหาร ร้านกาแฟ และสถานที่ ของอำเภอโพธิ์ทอง เพื่อจูงใจนักท่องเที่ยวให้เกิดการกระตุ้นเศรษฐกิจ

- **กิจกรรมที่ ๒ จัดจำหน่ายขนมจีนไปนกระทา ๙ บาท** เพื่อประชาสัมพันธ์งานบุญประเพณีโบลกขนมจีน วัดสว่างอารมณ์ ซึ่งเป็นงานบุญประจำปี ในช่วงวันออกพรรษา และนำรายได้ไม่หักค่าใช้จ่าย ช่วยเหลือผู้ประสบปัญหาทางสังคม โดยจัดกิจกรรมควบคู่กับเทศกาลกราบไหว้ขอพร ร่มโพธิ์ทอง พระนอนองค์ใหญ่ ณ วัดขุนอินทประมูล โดยสามารถดึงดูดนักท่องเที่ยว ๓,๐๐๐ คนต่อวัน และสามารถจำหน่ายขนมจีนไปนกระทา เฉลี่ยวันละ ๕๐๐ จาน คิดเป็นเงินบริจาคทั้งสิ้น ๑๕,๐๐๐ บาท

- **กิจกรรมที่ ๓ พัฒนาผลิตภัณฑ์ชุมชนร่วมกับมหาวิทยาลัยราชภัฏพระนครศรีอยุธยา** เพื่อพัฒนารูปแบบสินค้าและบรรจุภัณฑ์ให้มีความทันสมัย เพิ่มมูลค่า ซึ่งนำเทคโนโลยีและองค์ความรู้ในการพัฒนาผลิตภัณฑ์ชุมชนให้สามารถสร้างรายได้แก่คนในชุมชนได้อย่างยั่งยืน

- **กิจกรรมที่ ๔ ทดสอบเส้นทางท่องเที่ยว** โดยให้การต้อนรับนักท่องเที่ยวจากคณะ วปอ.๕๗ คณะนายอำเภอ รุ่น ๔๑ และ คณะพัฒนากร ปี ๒๕๒๖ ซึ่งพาชมพระนอนองค์ใหญ่ วัดขุนอินทประมูล พาชิมผัดไทยโบราณ วัดจุฬามณี และพาซื้อปลีน้ำผลไม้ชุมชน ณ ตลาดนัดคนไทยยิ้มได้

### ๑.๒ ผลลัพธ์

- นักท่องเที่ยวเกิดการรับรู้หรือรู้จักแหล่งท่องเที่ยวและผลิตภัณฑ์ชุมชน รวมถึงร้านอาหารในพื้นที่อำเภอโพธิ์ทอง

- เกิดการกระตุ้นเศรษฐกิจ โดยร้านค้าในพื้นที่เกิดรายได้เพิ่มขึ้นจากการจัดกิจกรรมดึงดูดนักท่องเที่ยว

- ผู้ประกอบการในชุมชนเกิดความตื่นตัวในการพัฒนาผลิตภัณฑ์ชุมชนเพื่อรองรับนักท่องเที่ยว

- เกิดช่องทางการตลาดเพิ่มขึ้นในการจำหน่ายผลิตภัณฑ์ชุมชน

- ชุมชนเกิดความเข้มแข็งและเกิดความร่วมมือ โดยมีส่วนร่วมในการจัดกิจกรรมและพัฒนาแหล่งท่องเที่ยวในพื้นที่

- มีการฟื้นฟูประเพณีและวัฒนธรรมของพื้นที่ ตลอดจนรักษาภูมิปัญญาที่เป็นอัตลักษณ์ของชุมชน

### ๑.๓ ผลกระทบ

- **ในเชิงบวก** ได้แก่ สามารถนำรายได้หลังหักค่าใช้จ่ายไปพัฒนาคุณภาพชีวิตและช่วยเหลือผู้ประสบปัญหาทางสังคม โดยสนับสนุนการซ่อมแซมที่อยู่อาศัยและเปลี่ยนโถสุขภัณฑ์ รวมทั้งมอบถุงยังชีพเพื่อแก้ไขปัญหาเบื้องต้น และวางแผนการพัฒนาอาชีพหรือให้แก่ครัวเรือนตามเป้าหมาย TPMAP และ Thai QM เพื่อบรรเทาปัญหาและพัฒนาคุณภาพชีวิตของประชาชนได้อย่างยั่งยืน นอกจากนี้ผู้ประกอบการผลิตภัณฑ์ชุมชน มีทักษะความรู้

ความสามารถในการพัฒนาผลิตภัณฑ์เพื่อเพิ่มมูลค่าสินค้า ตลอดจนเกิดแหล่งท่องเที่ยวภายในชุมชนและดูแลรักษาให้คงอยู่ตลอดไป

- **ในเชิงลบ** ได้แก่ การทำงานภายใต้ระยะเวลาที่จำกัด ทำให้สร้างความสำเร็จอย่างเป็นรูปธรรมได้ยาก จึงจำเป็นต้องสร้างแรงกระตุ้นในการขับเคลื่อน เนื่องจากโครงการดังกล่าว เปรียบเสมือนงาน Extra Job ที่หน่วยงานต่าง ๆ จำเป็นต้องขับเคลื่อนให้ประสบความสำเร็จ ซึ่งดำเนินการภายใต้สถานการณ์ที่จำกัดในเรื่องเวลางบประมาณ ประกอบกับภารกิจหลักของแต่ละหน่วยงานมีปริมาณมาก ซึ่งนายอำเภอต้องให้การเสริมแรงด้วยการชื่นชมและทำเป็นแบบอย่างให้แก่ผู้ปฏิบัติอย่างชัดเจน ตลอดจนผนึกกำลังบูรณาการในทุกภาคส่วนอย่างเต็มที่ เพื่อให้การขับเคลื่อนงานประสบความสำเร็จ นอกจากนี้ในการส่งเสริมการท่องเที่ยว อาจเกิดผลกระทบกับผู้มีส่วนได้ส่วนเสียหรือเกิดความขัดแย้งเชิงผลประโยชน์ จึงจำเป็นต้องมีการแก้ไขและป้องกันอย่างละเอียดถี่ถ้วน

#### ๑.๔ ผลพลอยได้

- คนในชุมชนเกิดความสามัคคีและมีจิตอาสาในการช่วยเหลือซ่อมแซมที่อยู่อาศัยให้แก่ผู้ประสบปัญหาทางสังคม ตลอดจนดูแลช่วยเหลือคนในชุมชนด้วยตนเอง

- นักท่องเที่ยวเดินทางไปแหล่งท่องเที่ยวในอำเภออื่น ๆ ของจังหวัดอ่างทอง เกิดการสร้างรายได้ให้แก่ร้านค้าและผู้ประกอบการ ตลอดจนสร้างภาพลักษณ์ที่ดีของจังหวัดอ่างทอง

- เกิดการเผยแพร่กิจกรรมเดิน - วิ่ง เพื่อการกุศล (Phothong Run for Life) เชิงสัญลักษณ์ (เสื้อวิ่ง) เพื่อสร้างการรับรู้ผ่านกิจกรรมดังกล่าว

- สร้างรูปแบบการทำงานเชิงบูรณาการในหลายภาคส่วน ทำให้เกิดการประสานงานกันมากขึ้น จนสามารถขับเคลื่อนงานตามภารกิจสำคัญในลักษณะ “องคาพยพ” และเกิดความภาคภูมิใจในการทำงานจนประสบความสำเร็จ

- ลดการพึ่งพางบประมาณจากภาครัฐในการแก้ไขปัญหาทางสังคม และพัฒนาคุณภาพชีวิตของประชาชนได้อย่างยั่งยืนและรวดเร็ว

**๒. กระบวนการหรือวิธีขับเคลื่อนงาน** (ดำเนินการอย่างไรบ้างหรือใช้วิธีดำเนินการอย่างไรจึงนำไปสู่ความสำเร็จ)

๒.๑. ประชุมวางแผนการขับเคลื่อนโครงการส่งเสริมการท่องเที่ยวเชิงเกษตร ประเพณี วัฒนธรรม และวิถีชีวิตชุมชน (Phothong On Tour) โดยแสวงหาภาคีเครือข่ายความร่วมมือจากผู้มีส่วนเกี่ยวข้อง พร้อมสร้างทีมขับเคลื่อนงานหรือกิจกรรมต่าง ๆ เพื่อสร้างเป้าหมายร่วมกันและสร้างความรู้สึกเป็นเจ้าของในการขับเคลื่อนผลสำเร็จของโครงการฯ ตลอดจนสร้างการรับรู้ในการขับเคลื่อนงานและบันทึกความร่วมมือในการส่งเสริมการท่องเที่ยวของอำเภอโพธิ์ทองให้กับผู้มีส่วนได้ส่วนเสียด้านแหล่งท่องเที่ยว ร้านอาหาร สถานที่พัก และผู้ประกอบการผลิตภัณฑ์ชุมชน

๒.๒. จัดทำสื่อประชาสัมพันธ์สถานที่ท่องเที่ยวและผลิตภัณฑ์ชุมชนของอำเภอโพธิ์ทอง เพื่อสร้างการรับรู้และเผยแพร่อัตลักษณ์ของชุมชน โดยใช้เทคโนโลยีและสื่อโซเชียลมีเดีย อาทิเช่น Facebook และ Website แนะนำการท่องเที่ยวของอำเภอ

๒.๓. จัดกิจกรรมส่งเสริมการท่องเที่ยว โดยจัดทำปฏิทินท่องเที่ยวประจำปีของอำเภอโพธิ์ทอง ประกอบด้วย ๑. กิจกรรม เดิน – วิ่ง เพื่อการกุศล (Phothong Run for Life) เพื่อช่วยเหลือผู้ประสบปัญหาทางสังคม ๒. กิจกรรม กราบไหว้ขอพร “ร่มโพธิ์ทอง พระนอนองค์ใหญ่” ณ วัดขุนอินทประมูล ๓. กิจกรรมจัดจำหน่ายขนมจีนไข่นกกระทา ๔ บาท เพื่อประชาสัมพันธ์งานบุญประเพณีไหลกบแป้งขนมจีน ณ วัดสว่างอารมณ์ ๔. กิจกรรมรำมะสัก มินิมาราธอน ส่งเสริมสุขภาพและกระตุ้นเศรษฐกิจชุมชนด้วยคูปอง “ชิมช้อปใช้” ภายในงาน ๕. กิจกรรมแข่งขันเรือพายและสืบ สถานงานประเพณีลอยกระทง ๖. กิจกรรมกินกระท้อน “ทองใบใหญ่” ตามฤดูกาล

๒.๔. พัฒนาแหล่งท่องเที่ยว โดยจัดกิจกรรมปรับปรุงภูมิทัศน์และสภาพแวดล้อมบริเวณสถานที่ท่องเที่ยว และเชื่อมโยงเส้นทางท่องเที่ยวภายในอำเภอและระหว่างอำเภอ เพื่อเป็นจุดเช็คอินการท่องเที่ยว “ของดี อาหาร อร่อย สถานที่สวย สร้างความประทับใจ” ซึ่งปลูกจิตสำนึกให้คนในชุมชนดูแลรักษาแหล่งท่องเที่ยวอันทรงคุณค่า และสามารถสร้างรายได้จากนักท่องเที่ยวให้แก่ประชาชน

๒.๕. พัฒนาผลิตภัณฑ์ชุมชนและยกระดับมาตรฐาน เพื่อเพิ่มมูลค่าและส่งเสริมการจ้างงาน โดยพัฒนา ทักษะผู้ประกอบการผลิตภัณฑ์ชุมชนร่วมกับภาคส่วนวิชาการ ซึ่งนำองค์ความรู้มาประยุกต์ใช้ในการพัฒนาให้เกิด มูลค่าและเป็นอัตลักษณ์ของชุมชน พร้อมทั้งจัดหาช่องทางการตลาดในการกระจายสินค้าจากชุมชนสู่มี นักรท่องเที่ยว จนเกิดรายได้มากขึ้นและเกิดการจ้างงานภายในชุมชนเพิ่มขึ้น

### ๓. ปัจจัยสำคัญที่นำไปสู่ความสำเร็จ (มีปัจจัยสำคัญอะไรบ้าง ที่ทำให้การดำเนินการครั้งนี้ประสบผลสำเร็จ)

๓.๑. ผู้นำ มีวิสัยทัศน์ที่ชัดเจน มีความรู้ความสามารถ และมีการวางแผนเป้าหมายร่วมกับผู้ปฏิบัติ เพื่อเกิดการ สร้างความรู้สึกร่วมกันเป็นส่วนหนึ่งของการขับเคลื่อนโครงการ / กิจกรรม

๓.๒. เครือข่ายมีจิตสาธารณะ ให้ความร่วมมืออย่างเต็มที่ โดยเล็งเห็นถึงผลประโยชน์ที่จะเกิดขึ้นกับคนใน ชุมชนแหล่งพื้นที่อำเภอโพธิ์ทอง พร้อมทั้งกำหนดบทบาทให้เครือข่ายร่วมการขับเคลื่อนกิจกรรมจนเกิดความ ภาคภูมิใจในการมีส่วนร่วมของความสำเร็จ ทั้งภาคผู้นำศาสนา ภาคเอกชน ภาควิชาการ ภาคประชาชน ภาคประชา สังคม รวมถึงภาคสื่อสารมวลชน

๓.๓. ชุมชนแหล่งท่องเที่ยวมีความเข้มแข็ง และมีให้ความร่วมมือในกิจกรรมส่งเสริมการท่องเที่ยวอย่างต่อเนื่อง มีจิตสาธารณะให้การขับเคลื่อนงานเพื่อส่วนรวม ตลอดจนยอมรับการเปลี่ยนแปลงเพื่อการพัฒนาแหล่ง ท่องเที่ยวและชุมชนดียิ่งขึ้น

๓.๔. บริบทของพื้นที่อำเภอโพธิ์ทอง มีแหล่งท่องเที่ยวที่เป็นที่รู้จักแก่นักท่องเที่ยว เช่น พระนอนองค์ใหญ่ วัดขุนอินทประมูล โบราณสถานพระตำหนักคำหยาด พระธาตุเจดีย์ศรีโพธิ์ทอง วัดท่าอิฐ ผลิตภัณฑ์จักสานบางเจ้าฉ่า ซึ่งเป็นพื้นฐานในการพัฒนาแหล่งท่องเที่ยวเดิมและสร้างแหล่งท่องเที่ยวและผลิตภัณฑ์ใหม่ เพื่อเชื่อมโยงการ ท่องเที่ยวภายในอำเภอเพิ่มมากขึ้น

๓.๕. สื่อประชาสัมพันธ์มีความรวดเร็วและเข้าถึงข้อมูลข่าวสารหรือกิจกรรมต่าง ๆ ของโครงการฯ ได้ง่าย จึงสามารถสร้างการรับรู้และดึงดูดนักท่องเที่ยวเข้าร่วมกิจกรรมและเกิดการท่องเที่ยวพร้อมกระตุ้นเศรษฐกิจให้กับ ร้านค้าและสถานที่พัก



**๔. องค์ความรู้ที่เป็นบทเรียน** (สังเคราะห์มาจากการหาความสัมพันธ์ของระบบ ที่สะกัต์ออกมาเป็น องค์ความรู้)

องค์ความรู้ในการขับเคลื่อนโครงการอำเภอนำร่อง “บำบัดทุกข์ บำรุงสุข” แบบบูรณาการ ของอำเภอโพธิ์ทอง ได้แก่ การสร้างรูปแบบการทำงานแบบ “มองหน้าพุงหลัง” กล่าวคือ ผู้นำ เป็นปัจจัยสำคัญของการขับเคลื่อนโครงการดังกล่าว ได้แก่

**๔.๑. คุณลักษณะของผู้นำ** จำเป็นต้องมีวิสัยทัศน์หรือเป้าหมายที่ชัดเจน เพื่อให้ผู้ปฏิบัติและเครือข่ายหรือผู้มีส่วนเกี่ยวข้องได้เห็นถึงความมุ่งมั่น ตั้งใจ และสามารถร่วมกันขับเคลื่อนงานให้ประสบความสำเร็จ เพื่อเป้าหมายร่วมกัน ซึ่งในการที่ผู้นำมีเป้าหมายที่ชัดเจนหรือมองไปข้างหน้าแล้ว สิ่งที่สำคัญให้ขับเคลื่อนประสบความสำเร็จ คือ ต้องคอยสนับสนุนผู้ปฏิบัติหรือผู้ขับเคลื่อนงาน โดยสร้างขวัญและกำลังใจอย่างต่อเนื่อง และขับเคลื่อนเคียงข้างผู้ปฏิบัติไปพร้อมกัน ไม่เพียงสั่งการแล้วปล่อยให้ผู้ปฏิบัติขับเคลื่อนงานเพียงฝ่ายเดียว อีกทั้งการเป็น ผู้นำ จำเป็นต้องสร้างเครือข่ายการทำงานในทุกระดับ มีทักษะการประสานงานที่ดี และสามารถสร้างศรัทธาในตัวตน เพื่อก่อให้เกิดการทำงานเชิงบูรณาการได้อย่างแท้จริง นอกจากนี้หลักการบริหารงานให้กลายเป็นทีมขับเคลื่อนงานอย่างมีประสิทธิภาพ จำเป็นต้อง เรียนรู้คนในองค์กรหรือเครือข่ายการทำงาน เพื่อรับรู้ถึงความรู้ ความสามารถ ทักษะ และประสบการณ์ ของแต่ละบุคคล ก่อนที่จะวางแผนและออกแบบงานให้เหมาะสมกับความถนัด เพื่อให้การขับเคลื่อนมีประสิทธิภาพและดึงศักยภาพของแต่ละบุคคลมาใช้ให้เกิดประโยชน์สูงสุด

**๔.๒. รูปแบบการประชาสัมพันธ์** ภายใต้สื่อโซเชียลมีเดีย ซึ่งมีอิทธิพลต่อสังคมในยุคปัจจุบัน กล่าวคือ การสร้างช่องทางการสื่อสารให้กับผู้คนมากเท่าไร การสร้างความร่วมมือและขับเคลื่อนกิจกรรมต่าง ๆ ย่อมได้กระแสตอบรับไปในทิศทางที่ดีด้วย โดยการสื่อสารในยุคที่เปลี่ยนแปลงไปอย่างรวดเร็วจำเป็นต้องสร้างเนื้อหาที่ดึงดูดและน่าติดตาม ดังนั้นผู้สื่อสารจำเป็นต้องคิดว่าจะต้องสื่อสารอย่างไรให้มีความน่าสนใจในโครงการหรือกิจกรรมของอำเภอโพธิ์ทอง ซึ่งจำเป็นต้องมีทักษะการประชาสัมพันธ์ควบคู่กับความคิดสร้างสรรค์ เพื่อสร้างการรับรู้และดึงดูดนักท่องเที่ยวได้อย่างน่าสนใจ

**๔.๓. การสร้างความตระหนักของปัญหาภายในชุมชน** จนนำมาสู่การร่วมแรงร่วมใจขับเคลื่อนกิจกรรมเพื่อแก้ไขปัญหาและพัฒนาชุมชนให้ดียิ่งขึ้น โดยเมื่อเกิดความตระหนักหรือปลุกจิตสำนึกของคนในชุมชน ย่อมสร้างจิตอาสาในการขับเคลื่อนงานให้ประสบความสำเร็จ และเป็นการสร้างแรงขับเคลื่อนจากจุดเล็ก ๆ จนสามารถขยายวงกว้างออกไปอย่างต่อเนื่อง ดังนั้น การทำงานแบบ “ทำน้อยได้มาก” จึงเป็นสิ่งที่สำคัญที่ต้องวิเคราะห์และวางแผนการขับเคลื่อนงานอย่างไรให้สามารถสร้างผลกระทบในวงกว้างและสามารถแก้ไขปัญหาของชุมชนหรือ “บำบัดทุกข์ บำรุงสุข” ของประชาชนได้อย่างแท้จริง

**๔.๔. ภาครัฐเป็นตัวกลางในการแก้ไขปัญหาสังคม** กล่าวคือ ในกิจกรรมต่าง ๆ ของภาครัฐ จำเป็นต้องสร้างการมีส่วนร่วมจากทุกภาคส่วน เพื่อระดมทุนในการช่วยเหลือและแก้ไขปัญหาของประชาชน ซึ่งการจัดตั้งกองทุนช่วยเหลือผู้ประสบปัญหาทางสังคม จึงเป็นสิ่งจำเป็นอย่างยิ่งต่อการแก้ไขปัญหาเร่งด่วน เพราะปัญหาของประชาชนไม่สามารถรอนบประมาณจากส่วนกลางได้ หรือเป็นการลดการพึ่งพารายได้จากภาครัฐ เปรียบเสมือนภาครัฐ

เป็นสะพานบุญหรือตัวกลางในการประสานขอความร่วมมือและระดมทุนจากผู้มีจิตศรัทธาในทุกภาคส่วน เพื่อช่วยเหลือผู้ประสบปัญหาทางสังคมและพัฒนาคุณภาพชีวิตได้อย่างยั่งยืน

**๕. ข้อเสนอแนะในการนำความรู้ไปใช้** (หากจะทำให้สำเร็จควรคำนึงถึงปัจจัยใด/เงื่อนไขใด ควรทำอย่างไร ให้ความสำคัญกับปัจจัยใดหรือการกระทำใด) (ให้เอาองค์ความรู้ในข้อ๔ มาทำเป็นข้อเสนอแนะ)

#### - สิ่งที่ดีนำไปสู่ความสำเร็จ - ทำต่อเผยแพร่ แลกเปลี่ยนเรียนรู้

๑. ลักษณะการทำงานของผู้นำแบบ “มองหน้าพุงหลัง” ซึ่งผู้นำมองถึงเป้าหมายให้ชัดเจน และเป็นแนวทางในการขับเคลื่อนภารกิจต่าง ๆ อย่างมุ่งมั่นตั้งใจ แต่ต้องคำนึงถึงผู้ปฏิบัติหรือผู้ตามว่าสามารถขับเคลื่อนได้หรือไม่ เกิดปัญหาหรืออุปสรรคอย่างไร ตลอดจนสร้างขวัญและกำลังใจให้แก่ผู้ตามหรือผู้ปฏิบัติให้สามารถขับเคลื่อนงานไปพร้อมกับผู้นำได้อย่างต่อเนื่อง

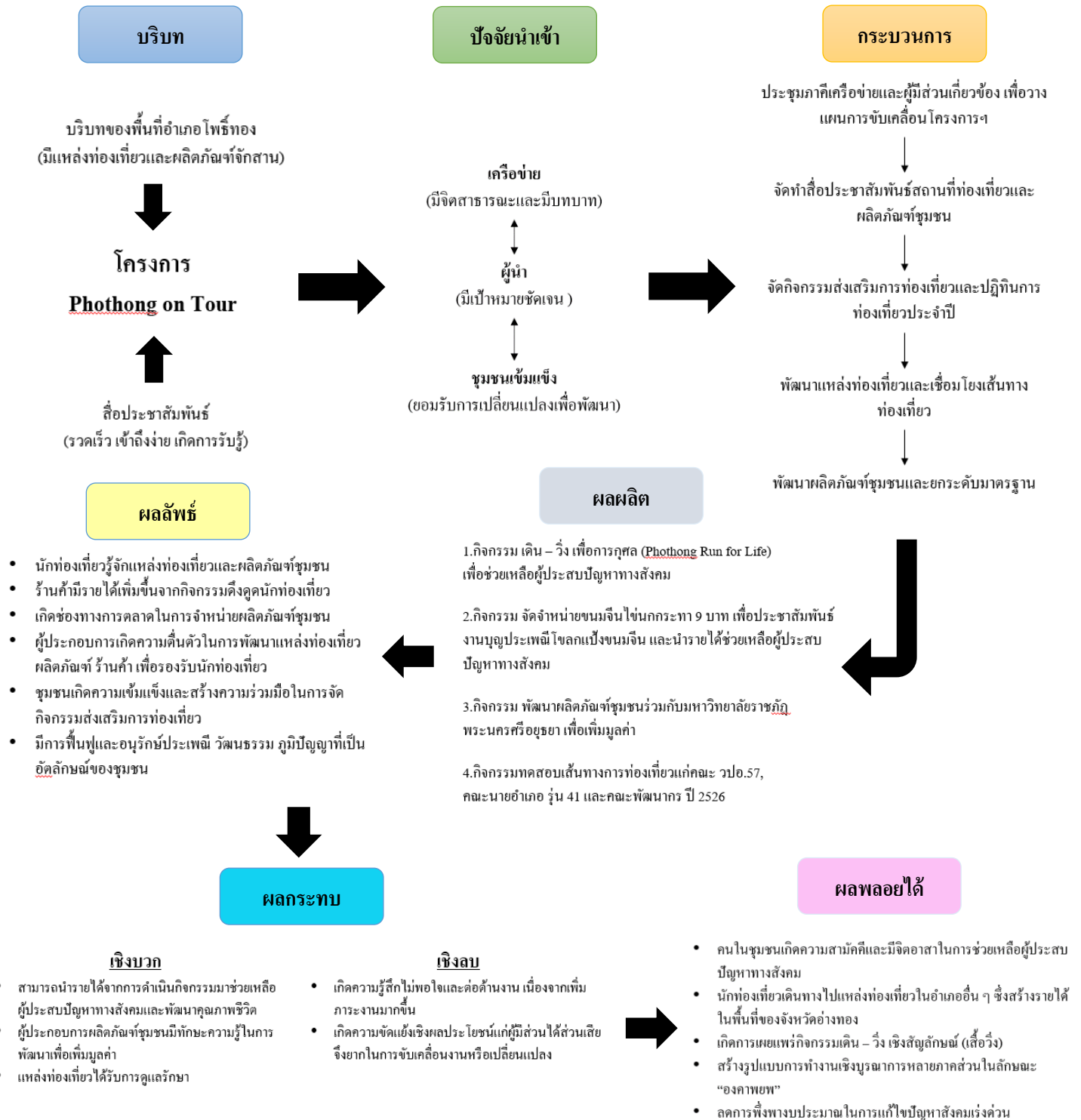
๒. การทำงานในโลกจริงและโลกเสมือน กล่าวคือ การทำงานในปัจจุบันต้องทำงานให้เข้าถึงชุมชนและเข้าถึงสังคม (Social) โดยมุ่งเน้นการทำงานจริงและใช้ผลได้ โดยใช้สื่อโซเชียลเป็นช่องทางการสื่อสารและประชาสัมพันธ์ เพื่อสร้างการรับรู้ในการขับเคลื่อนภารกิจต่าง ๆ และเผยแพร่กิจกรรมที่เป็นประโยชน์ต่อประชาชน

๓. จัดกิจกรรมเพื่อแสวงหาความร่วมมือและการมีส่วนร่วมในการช่วยเหลือผู้ประสบปัญหาทางสังคมและพัฒนาคุณภาพชีวิต โดยเป็นกิจกรรมที่จะต้องเกิดการมีส่วนร่วมตั้งแต่ ผู้จัดกิจกรรม ผู้สนับสนุน กิจกรรม และผู้เข้าร่วมกิจกรรม เพื่อให้เกิดความรู้สึกเป็นส่วนหนึ่งของการขับเคลื่อนงานจนประสบความสำเร็จ หรือมอบบทบาทให้แก่ผู้มีส่วนร่วมอย่างชัดเจน ซึ่งต้องเปิดโอกาสให้มีการแสดงศักยภาพของแต่ละภาคส่วนออกมาอย่างเต็มที่ภายใต้จุดมุ่งหมายเดียวกัน รวมทั้งสร้างบรรยากาศการทำงานแบบบูรณาการร่วมกันในระหว่างหน่วยงานหรือองค์กร เพื่อสร้างความสัมพันธ์อันดีและสามารถเกิดเครือข่ายการขับเคลื่อนภารกิจต่าง ๆ ได้ในอนาคต

#### - สิ่งที่เป็นอุปสรรค - หาข้อเสนอแนะที่เจาะจง ทำได้ปรับปรุง และแลกเปลี่ยนเรียนรู้

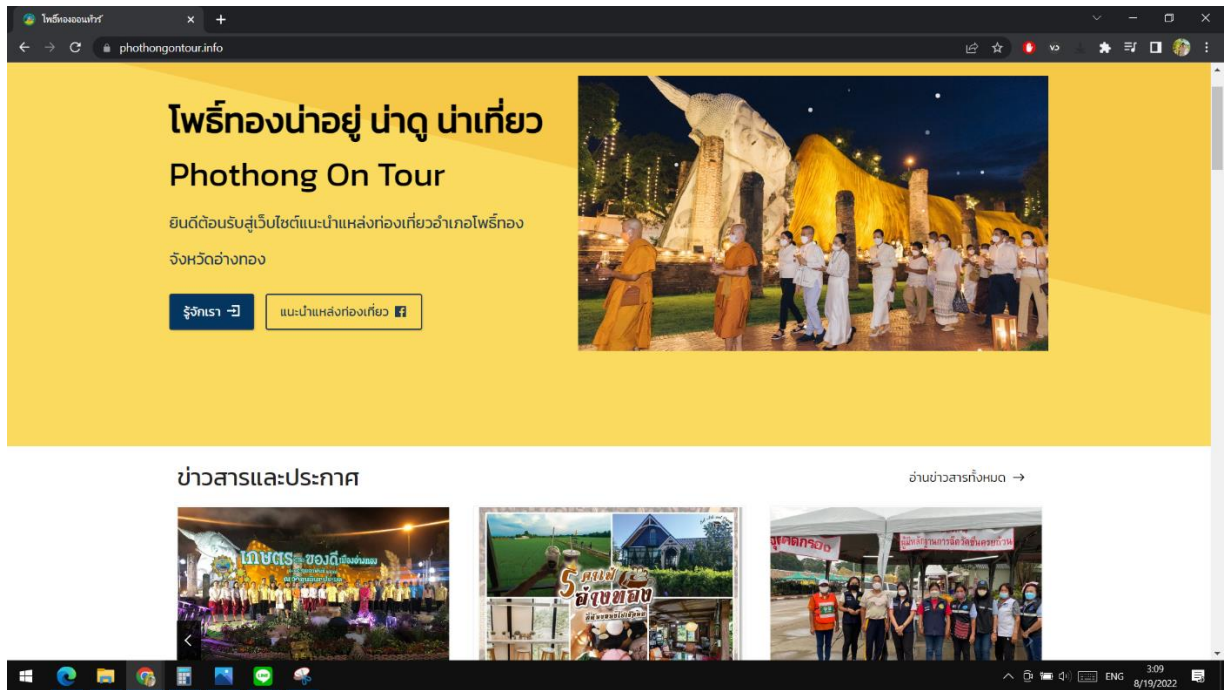
หลักการวางแผนงานแบบ Time – Work to Balance คือ การพิจารณาถึงระยะเวลาเป็นสิ่งสำคัญ ก่อนที่จะวางแผนการดำเนินงานให้ประสบความสำเร็จภายใต้ระยะเวลาที่กำหนด ซึ่งเวลาถือเป็นปัจจัยแรกที่ต้องพิจารณาถึงความเหมาะสมของโครงการหรือกิจกรรม เพื่อลดความเสี่ยงในการทำงานมากและกดดันจนเกิดความท้อใจ ซึ่งส่งผลเสียต่อผู้ปฏิบัติในอนาคต ดังนั้นจึงควรวางแผนการขับเคลื่อนงานให้สอดคล้องกับระยะเวลาที่กำหนด และสามารถสร้างผลกระทบให้แก่ประชาชนในพื้นที่ได้อย่างแท้จริง

## ๖. สรุปบทเรียนที่ได้เป็นตัวแปรของระบบทำเป็นแผนภาพ (Diagram)



## ส่วนที่ ๔ ภาคผนวก

### ๑. ภาพกิจกรรมที่ดำเนินการ















## ผลการดำเนินงาน

# Phothong on Tour

เพื่อสร้างรายได้ให้กับประชาชนในพื้นที่ กระตุ้นเศรษฐกิจฐานราก  
ฟื้นฟูประเพณีและวัฒนธรรม ยกระดับผลิตภัณฑ์ชุมชนระดับ  
Premium และพัฒนาแหล่งท่องเที่ยวของอำเภอโพธิ์ทองให้น่าอยู่  
น่าดู และน่าเที่ยว เพื่อยืดความสามารถในการพัฒนาอย่างยั่งยืน



### 1 ประชุมผู้ประกอบการผลิตภัณฑ์สินค้า Premium

จัดประชุมภาคีเครือข่ายการพัฒนาผลิตภัณฑ์ แหล่งท่องเที่ยว  
และ ร้านอาหาร เพื่อวางแผนการส่งเสริมการท่องเที่ยวและ  
สร้างรายได้ให้กับประชาชน



### 2 จัดทำสื่อประชาสัมพันธ์สถานที่ท่องเที่ยว

จัดทำสื่อประชาสัมพันธ์ สร้างการรับรู้ให้กับประชาชน ผ่าน  
Line Facebook และ Website เพื่อผลักดันการท่องเที่ยว  
ของอำเภอโพธิ์ทองและกระตุ้นเศรษฐกิจฐานรากให้แก่ชุมชน

### 3 จัดกิจกรรมส่งเสริมการท่องเที่ยว

- |   |  |
|---|--|
| <p><b>ดำเนินการแล้ว</b></p> <ul style="list-style-type: none"> <li>• งานค้นคำพระ-มอญวัดขุนอินทประมูล</li> <li>• Phothong Run for Life</li> <li>• Rammasak minimarathon</li> <li>• งานบุญประเพณีไหลแข่งขนมจีนวัดสว่าง</li> </ul> | <p><b>รอดำเนินการ</b></p> <ul style="list-style-type: none"> <li>• กิจกรรมแข่งเรือยาว แม่น้ำน้อย</li> <li>• เกี่ยวงานวัดวันลอยกระทง</li> <li>• เทศกาลกินกระท้อน "ทองใหญ่"</li> <li>• กิจกรรมอ่างทอง Enduro Racing</li> </ul> |
|---|--|



### 4 จัดทำการทดสอบแหล่งท่องเที่ยวของอำเภอโพธิ์ทอง

จัดกิจกรรมทดสอบโปรแกรมการท่องเที่ยว โดยต้อนรับคณะนักท่องเที่ย  
ได้แก่ 1.คณะ วปอ. 57 2.คณะนายอำเภอ รุ่น 41  
3. คณะพัฒนากร ปี 2526

๒. ภาพการจัดเวทีถอดบทเรียน



**๓. รายชื่อผู้เข้าร่วมเวที**

- |                            |   |
|----------------------------|---|
| ๑) นายอภิชาติ ศรีเหรา      | นายอำเภอโพธิ์ทอง                        |
| ๒) นางวิภารัตน์ มีพันธ์    | พัฒนาการอำเภอโพธิ์ทอง                   |
| ๓) นางสาวปนาลี วุฒิมานพ    | ปลัดอำเภอ                               |
| ๔) นางสาวสุกัญญา บุญรอด    | ปลัดอำเภอ                               |
| ๕) นายเฉลิมพล ชมพูโครต     | ครูผู้ช่วย วิทยาลัยการอาชีพโพธิ์ทอง     |
| ๖) นายภัทรพงษ์ จวนรุ่ง     | รองนายกองค์การบริหารส่วนตำบลบางพลับ     |
| ๗) นายนิริฐ เพ็ชรสด        | ผู้จัดการบริษัท ตาต่ออินเตอร์เทรด จำกัด |
| ๘) นางจันทนา สว่างแสง      | ประธานคณะกรรมการพัฒนาสตรีอำเภอโพธิ์ทอง  |
| ๙) นางบุญเยี่ยม โตประดิษฐ์ | ผู้ใหญ่บ้าน                             |
| ๑๐) นายสุเทพ บุญยัง        | ประธานอาสาสมัครสุขภาพประจำหมู่บ้าน      |

**๔. รายชื่อทีมถอดบทเรียนจังหวัด**

- |                                |  |
|--------------------------------|--|
| ๑) นายทินกร บุญเงิน            | พัฒนาการจังหวัดอ่างทอง                   |
| ๒) นางสาวผกากรอง สุทธิสารนันท์ | ผู้อำนวยการกลุ่มงานสารสนเทศการพัฒนารวมชน |
| ๓) นางณัฐกานต์ วงษ์ปาน         | นักวิชาการพัฒนารวมชนชำนาญการ             |
| ๔) นายนิริฐ ใสสะอาด            | นักวิชาการพัฒนารวมชนปฏิบัติการ           |
| ๕) นางสาววันวิสาข์ แก้วบวร     | นักวิชาการพัฒนารวมชนปฏิบัติการ           |
| ๖) นายรภัทร เดชาโชติบดีดิษฐ์   | นักวิชาการพัฒนารวมชนปฏิบัติการ           |
| ๗) นายรัฐบุรุษ สีเพ็ง          | นักวิชาการพัฒนารวมชนปฏิบัติการ           |

**๕. ผู้ประสานงาน (กรณีต้องการข้อมูลเพิ่มเติม)**

ชื่อ – สกุล นายรภัทร เดชาโชติบดีดิษฐ์  
ตำแหน่ง นักวิชาการพัฒนารวมชนปฏิบัติการ  
โทรศัพท์ ๐๖๑ – ๐๒๙๘๔๓๓

หมายเหตุ : สามารถเพิ่มเติมประเด็นได้ตามความเหมาะสม